

PROGRAMME *LEADER*
PROJET DE TERRITOIRE
« LESSE & SEMOIS »

RÉUNION DE LANCEMENT
PALISEUL, LE 10 DÉCEMBRE 2014



Lesse et Semois

ORDRE DU JOUR

MOT D'INTRODUCTION

(M. HARDY, PRÉSIDENT DE L'ASSOCIATION « LESSE & SEMOIS »)

LE PROGRAMME *LEADER* :

PRÉSENTATION (ASSOCIATION JOIE-JAUMAIN)

LE TERRITOIRE :

PRÉSENTATION, PREMIÈRE ANALYSE, PREMIÈRES QUESTIONS
(ASSOCIATION JOIE-JAUMAIN)

LA PARTICIPATION DES ACTEURS :

SUITE DU PROCESSUS & NIVEAUX D'IMPLICATION POSSIBLES (M. ROLAND,
COORDINATEUR DE L'ASSOCIATION LESSE&SEMOIS »)

CONCLUSION

(M. MASSINON, BOURGMESTRE DE GEDINNE)

ECHANGES CONVIVIAUX

LE PROGRAMME *LEADER*

PRESENTATION

Association

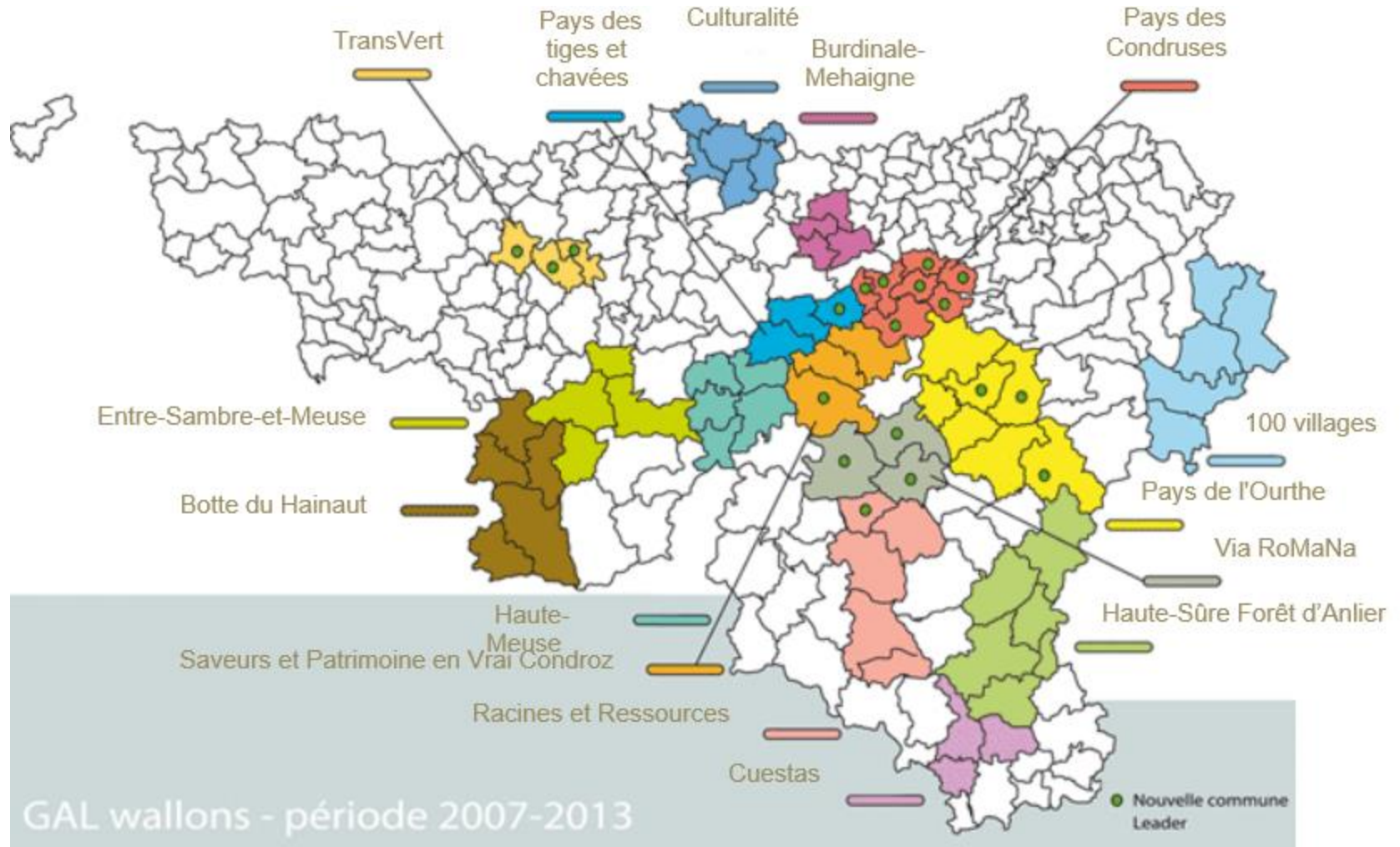


Cadre général et histoire

- mesure du Plan wallon de Développement rural (RW/UE)
- "Liaison entre actions de développement de l'économie rurale"
- période de programmation 2014-2020 (3^{ème} période)



Carte des GAL 2007-2013



Philosophie et principes

- association de 3 communes rurales contiguës au moins –
le **territoire**
- constitution d'un partenariat local public privé (49/51%) –
le **Groupement d'action locale**
- définition d'un ensemble coordonné de projets –
le **Plan de Développement stratégique**
- co-financement 90% UE / RW
 10% territoire



Quels projets ?

- réponses aux besoins du territoire (diagnostic !)
- ascendants, novateurs, transversaux, multisectoriels
- de nature immatérielle (ressources humaines : études, information, animation, promotion, encadrement...)
- de nature matérielle : 10% budget PDS max.
- de coopération avec d'autres GAL : 10% du budget PDS min.
- qui propose ? Vous, la population
- qui choisit ? le Groupement d'action locale (critères !)
- qui réalise ? Le GAL lui-même ou des opérateurs de terrain (membres du GAL)



Exemples de projets réalisés

- Coopérative fermière de Gaume (GAL *Cuestas*)
- Construction durable (GAL *100 villages - 1 avenir*)
- Tourisme pêche (GAL *Pays de l'Ourthe*)
- Étude sur le potentiel énergétique du territoire (GAL *Burdinale-Méhaigne*)
- Services de proximité (GAL *Tiges et Chavées*)
- ...



Investissements / bénéfiques

Investissements :

- partenariat, projets, dossier, 10% du budget à charge

Bénéfices :

- moyens financiers, équipe, 6 ans, actions, développement piloté par le territoire, coopération



Défi

- 17 GAL wallons en deux appels à projets
- concours
- dépôt dossier : 13 février !!!



LE TERRITOIRE « LESSE & SEMOIS »

PRÉSENTATION, PREMIÈRE ANALYSE, PREMIÈRES QUESTIONS

Association

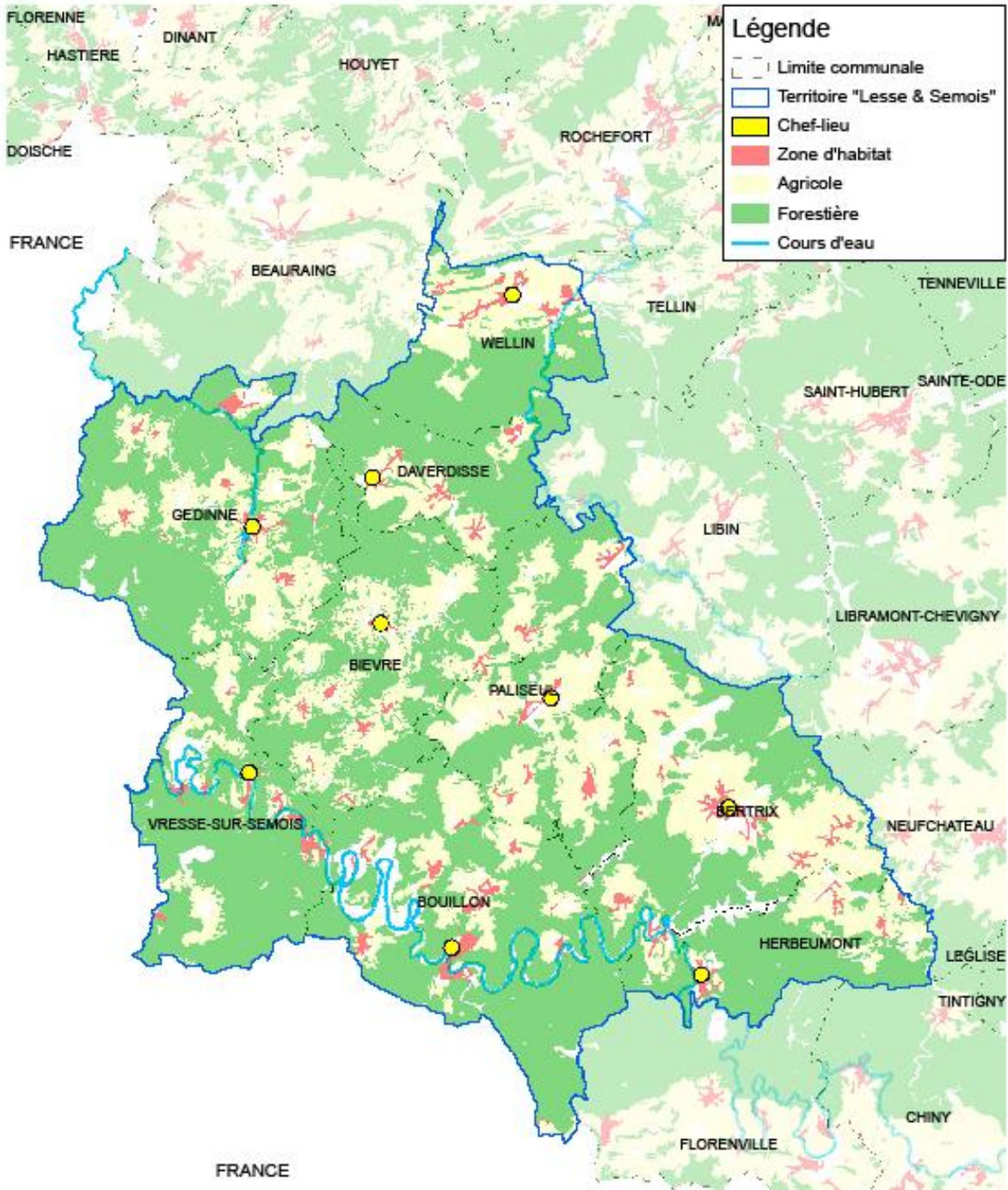


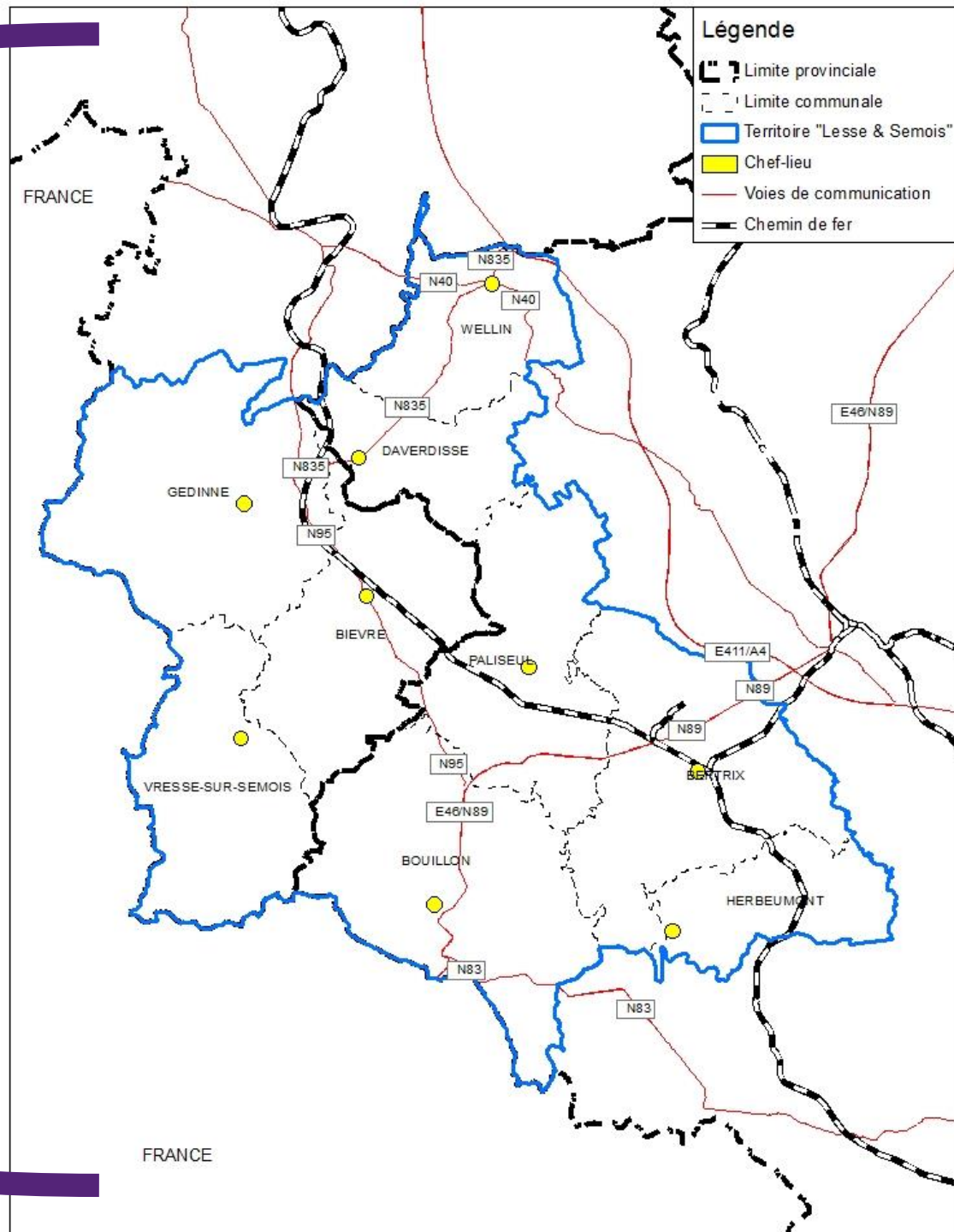
Le territoire

Données administratives et géographiques



Echelle : 1/250.000





Le territoire

Densité de population et occupation du sol

- Territoire de 945km² (60-150)
- 35.727 habitants (1428 – 8550) - 4 communes < 3000
- Densité: 38 hab/km² (25-62) - 5 communes < 30

Références: 62 en Province de Luxembourg, 132 en Province de Namur, 212 en Région wallonne

- Bâti: 2,68% du territoire - PdL (3,57%) et PdN (6,37%).
- Non bâti: 93,31% de la surface - Forte évolution du bâti en 20 ans (+ 49%)

→ territoire très faiblement et densément habité, très faiblement urbanisé



Le territoire

Densité de population et occupation du sol

- 60% de forêts (46%-73%).
- 31% de superficie agricole (17%-43%),

Forêts > 45% partout et toujours > à l'agriculture

74% de forêts publiques (64 – 85), en grande majorité communales

Forêt privée très morcelée:

< 5 Ha: 7210 propriétés pour 7273 ha

> 50 Ha: 48 propriétés pour 6400 ha

**→ *territoire fortement marqué
par la forêt ainsi que par l'agriculture***



Le territoire

Densité de population et occupation du sol

Répartition des villages :

- quelques villages-centre sur le plateau (Bertrix, Paliseul, Bièvre, Gedinne, Haut-Fays) + Wellin en Famenne
- un chapelet de villages le long de la Semois (avec la Ville de Bouillon)
- beaucoup de villages agricoles dispersés (quelques villages « au-delà de la Semois »)



Le territoire

Environnement naturel, paysager, patrimoine

Hydrographie :

- 1 bassin fluvial: la Meuse
- 3 bassins hydrographiques (3 contrats de rivière): Semois-Chiers, Lesse et Meuse-Amont (Houille et quelques ruisseaux au Sud de Vresse)

Conservation de la Nature :

- Natura 2000: 23 sites et 23,20% du territoire (2,52% – 52,34%)
- Sites de grand intérêt biologique: 160 sites répertoriés
- Relativement peu de sites sous statut de protection de niveau wallon

➔ ***territoire très riche en biodiversité,
mais peu valorisée***



Le territoire

Environnement naturel, paysager, patrimoine

Paysages :

- 4 grandes familles, nombreux faciès
- nombreux paysages et points de vue remarquables (notamment particularité de la vallée de la Semois).

→ ***territoire aux paysages diversifiés
et de qualité***



Le territoire

Environnement naturel, paysager, patrimoine

Patrimoine :

- 88 sites et/ou monuments classés
- 4 ensembles classés au patrimoine exceptionnel de Wallonie : boucle de la Semois à Frahan, ensemble formé par le tombeau du géant, château de Bouillon et éléments annexes, château d'Herbeumont.
- Ensembles architecturaux: 3 « plus beaux villages de Wallonie », dont les deux seuls situés en zone Ardenne : Gros-Fays (Bièvre) et Laforêt (Vresse) + Sohier (Wellin) en Fagne-Famenne.

➔ ***territoire de patrimoine, surtout concentré en vallée de la Semois***



Le territoire

Urbanisation du territoire

Permis d'urbanisme en résidentiel neuf (sur 15 ans) :

- nombre total de permis : pas de grandes variations (environ 120/an)
- forte croissance de la construction d'appartements en 15 ans (surtout Bertrix et Bouillon)
- appartements: 20% des logements construits depuis 15 ans (27% depuis 2007)

Permis d'urbanisme en rénovation de résidentiel :

- pas de grandes variations sur 15 ans (environ 90/an)



Croissance de la population (2000-2014)

- 1277 habitants en plus

Territoire	+ 3,7%
P. Namur	+ 9,2%
P. Luxembourg	+ 12,2%

Mouvements de la population (2010-2014)

- chaque année plus de décès que de naissance
- chaque année plus d'arrivées que de départ
- importance de la migration internationale

→ **accroissement, léger, par émigration**

→ **les émigrants sont-ils riches... ?**



Démographie

Classes d'âge (2014)

	0-25 ans	25-40 ans	40-65 ans	65 ans et +
Territoire	30%	17%	34%	20%
P. Namur	30%	19%	34%	17%
P. Luxembourg	32%	19%	33%	16%

- autant de jeunes qu'ailleurs
- moins de jeunes actifs
- davantage de seniors



Population active (2014)

- 15.582 personnes, dont 1965 demandeurs d'emploi inoccupés

	taux d'emploi	taux de demande d'emploi
Territoire	60,6%	12,6%
P. Namur	59,8%	14,4%
P. Luxembourg	62,1%	11,3%
Région wallonne	56,8%	16,3%

→ ni tête ni queue de peloton



Emploi salarié (2012)

- 9231 postes (de 119 à 2810 selon les communes)
- **construction** (22%), **santé humaine et action sociale** (20%), administration publique (12%), commerce et enseignement (10%), industrie (8%), **HoReCa** (4%)
- croissance de 369 postes en cinq ans (+ 4,2%)
 - **tissu économique particulier et « à trous »**
 - **surreprésentation de la construction**



Emploi indépendant (2013)

Emploi

- 3882 postes
(de 132 à 863 selon les communes)

<i>Ratio salariés / indépendants</i>	
Territoire	2,4
P. Namur	3,2
P. Luxembourg	3,3
Région wallonne	3,6

- un peu moins à titre principal qu'ailleurs
- industrie (27%), commerce (26%), agriculture/sylviculture (24%), professions libérales (16%)

2008-2013	croissance
Territoire	- 1%
P. Namur	+ 8,8%
P. Luxembourg	+ 0,1%
Région wallonne	+ 7,3%

- seul secteur en croissance en cinq ans :
les professions libérales (+ 24%)



Emploi frontalier (2013)

- vers le Grand Duché

	nombre	part de la pop. active
Territoire	674	4,3%
P. Luxembourg	28.845	23,1%

→ Le Grand Duché n'est pas vecteur de développement du territoire

- de France : en recherche d'informations précises !



Indicateurs sociaux

Revenus fiscaux (2011)

	revenu moyen par déclaration	revenu moyen par habitant	indice de richesse
Territoire	24.469 €	13.935 €	86
P. Namur	27.563 €	15.711 €	98
P. Luxembourg	28.975 €	15.667 €	97

- habitants qui gagnent (déclarent...) moins d'argent qu'ailleurs

	< 10.000 €	10 à 20.000 €	20 à 30.000 €	30 à 40.000 €	40 à 50.000 €	+ de 50.000 €
Territoire	16,2%	35,6%	21,4%	10,9%	6,6%	9,3%
P. Namur	16,1%	31,4%	21,1%	11,6%	6,9%	13,0%
P. Luxembourg	16,2%	28,8%	20,8%	12,2%	7,8%	14,3%

- autant de très petits revenus qu'ailleurs, davantage de petits revenus, moins de hauts revenus
- 2007-2011, une croissance, mais pas de rattrapage



Indicateurs sociaux

Revenus d'intégration sociale (2013)

Territoire	2%
P. Namur	1,4%
P. Luxembourg	2,2%
Région wallonne	1,8%

- croissance 2008-2013 : + 173 personnes

Territoire	+ 36,8%
P. Namur	+ 30,5%
P. Luxembourg	+ 24,8%
Région wallonne	+ 22,9%

- population précarisée en croissance forte
- à rapprocher de la croissance démographique par émigration ?



Indicateurs sociaux

Prix de l'immobilier (2013)

- maisons ordinaires et m² à bâtir moins chers qu'ailleurs
- frémissement du marché de l'appartement

Acteurs d'intégration socio-professionnelle

- les CPAS
- Plans de Cohésion sociale
- *La Fourmilière* et ASBL *Solidarité logement emploi* (Gedinne)
- *La Source* (Bouillon)
- *Les Ateliers du Saupont, Progrescom - La Renardière* (Bertrix)
- *Défits* (Wellin)

→ tout le territoire est-il couvert ?



Activité économique

Sociétés (2013)

- 1065 sociétés (de 21 à 240 selon les communes)
- Commerce (20%), **Construction** (18%), Immobilier, Services aux entreprises (15%), **HoReCa** (12%), **Agriculture/Sylviculture** (8%), Industrie (6%)
- secteur de la construction partout présent de manière significative
- entre 2010 et 2013, 47 faillites ; très mauvaise année 2013 (18) ; Commerce et HoReCa les plus fragiles



Activité économique

Parc d'activités (2014)

- 5 zones d'activités, un hall relais (Wellin)

	Gestionnaire	Type	superficie	occupation	entreprises	emplois
Gedinne	Bep	ZI	3,4	92%	5	33
Bièvre	Commune	ZI	15,6	80%	15	?
Bertrix - Saupont	Idelux	ZAEM	35,6	100%	25	486
Bertrix - Corettes	Idelux	ZAEM	6,2	100%	6	104
Wellin	Idelux	ZAEM	11,8	97%	13	95
		total	72,6		64	718

- des intentions de création (Vresse, Menuchenet) et deux projets d'extension (Gedinne – 5ha, Bièvre – 17ha)
- « zones de fait » : N89 à hauteur de Noirefontaine/Bouillon, "Le Rouvrou" à Bertrix

→ faible équipement en zones d'activités – bien exploitées



Activité économique

Agriculture (2013)

- 390 fermes sur 20.000 ha de SAU
 - 478 UTA (2012)
 - agriculture d'élevage bovin (46.000) : herbe et fourrage couvrent 92% de la SAU
 - bio : 15% des fermes et 9% de la SAU (RW : 9% des fermes et 8% de la SAU)
 - diversification : mouvement ascendant
 - outils de transformation : trois abattoirs (Gedinne, Bertrix, Paliseul)
 - consommation locale : marchés d'Orgeo, de Paliseul, GAC
- **secteur traditionnel important, bien outillé, amorce solide d'évolutions profondes**



Activité économique

Sylviculture

- Secteur important pour le territoire (pépinières, scieries, valorisation des sous-produits,...)
- Pas de statistiques spécifiques



Tourisme

Offre en hébergements

431 hébergements (hôtellerie, camping et terroir) dont 85% d'hébergements du terroir

Près de 9000 lits. 55% en camping, 30% en terroir, 15% hôtellerie

Forte proportion dans la Vallée de la Semois

Evolution (depuis 2000) :

- campings: -30% en nombre, -14% en capacité
- hôtels: -49% du nombre, -39% de capacité
- terroir: +47% du nombre (en stabilisation), +97% de capacité

Au total: + 19% du nombre d'hébergements,
-4% de la capacité



Activité économique

Tourisme

Séjours :

- 460.000 nuitées pour 170.000 arrivées (15% des nuitées cumulées des deux provinces et 7,2% des nuitées wallonnes).
Communes namuroises = 18% de leur province
Fortes variations entre communes. Prépondérance de la Semois
- arrivées : 75% de Belges, 25% d'étrangers
- Nuitées : 70% de Belges, 30% d'étrangers
- Evolution (hors terroir) : diminution des arrivées et de la durée du séjour → forte baisse des nuitées (– 58% depuis 1992!) Situation très contrastée entre communes



Tourisme

Les arguments touristiques :

- essentiellement un tourisme « nature/patrimoine/détente/aventure »
- quelques attractions avec visites payantes, surtout sur Bouillon
- 5 attractions (sur 51 dans les 2 provinces) reconnues par le CGT en 08/2014 (« soleils »)

Promotion touristique :

- 2 fédérations provinciales
- 4 maisons du tourisme, dont 3 concernant le seul bassin touristique de la Semois
- + au niveau local : multiples SI et Offices du Tourisme

➔ **promotion touristique éclatée**



Enseignement , sport, culture

Enseignement secondaire (8 implantations) :

- 4 à Bertrix, 2 à Bouillon, 2 à Paliseul → 6 Communes sans école secondaire (Ouest & Herbeumont)
- Pas de CEFA sur le territoire, pas d'enseignement de promotion sociale, pas d'université ou haute école.

Sport :

- deux piscines publiques: Bertrix et Carlsbourg
- halls sportifs communaux: Bertrix (le plus complet), Bouillon, Gedinne, Paliseul et Bièvre (Carlsbourg), Wellin + autres halls (école, privé)



Enseignement , sport, culture

Culture:

- Centres culturels : Bertrix (niveau local 1) et Bièvre (niveau local 3)
- Maison de la Culture Famenne-Ardenne (niveau régional) pour Daverdisse et Wellin
- + associations culturelles locales/communales
- Deux cinémas (Bouillon et Gedinne)
- Cinq musées reconnus (sur 517 en Wallonie et à Bruxelles):
+ bibliothèques et galeries d'art



En concentré

Territoire

- un territoire « au bout de », « écarté », sans tête
- très rural par sa faible population dispersée, par l'empreinte de sa forêt et de son agriculture
- riche de ses ressources naturelles, de son patrimoine

Activité économique

- des spécialisations fortes, mais fragiles ?
- des limites physiques, mais de beaux outils aussi
- des modèles qui ont vécu, mais des directions nouvelles

Population

- de faibles reproducteurs...
- des seniors... et des (très) jeunes !
- des migrants qui pèsent lourd
- de petits revenus, des gens dépourvus, mais aussi des postes de travail !

Animation du territoire

- de nombreux acteurs et outils mais...
- d'envergure limitée
- répartis de manière non homogène



Un projet Leader, pour quoi faire ?

***Pour identifier et allumer les moteurs de développement du territoire !
Mais quels moteurs ?***

- ✓ l'amplification, l'accélération des nouveaux mouvements en agriculture ?
- ✓ la révolution touristique ?
- ✓ le « monnayage » des ressources naturelles ?
- ✓ l'arrivée de nouveaux habitants ?
- ✓ l'amplification de l'accueil de publics particuliers ?
- ✓ l'arrimage au pôle Grand Duché de Luxembourg ?
- ✓ l'arrimage au pôle Charleville-Sedan ?
- ✓ la création de nouvelles polarités au sein du territoire ?
- ✓ la construction en fer de lance ?
- ✓ la culture en fer de lance ?
- ✓ le renforcement de l'insertion socio-professionnelle ?
- ✓ l'invention de nouveaux métiers, de nouvelles manières d'exercer son métier ?
- ✓ l'accessibilité numérique pour compenser l'accessibilité physique ?
- ✓ la capacité d'accueil d'entrepreneurs ?
- ✓ ...



→ *des alliances nouvelles, internes et externes,
pour un territoire « au milieu de »,
non plus « au bout de » !*



LA PARTICIPATION DES ACTEURS

SUITE DU PROCESSUS & NIVEAUX D'IMPLICATIONS POSSIBLES

Corentin ROLAND



Lesse et Semois

Timing et méthodologie de travail

- Objectif du jour : composer un Comité de pilotage
- Réunion afin de définir les thématiques de travail
→ Lundi 15 décembre prochain !
- Conception des projets → Du 15 décembre à janvier
- Rédaction du dossier final → Janvier
- Dossier envoyé à la RW → 13 février



Partenariat public-privé

- Les projets doivent venir des acteurs du territoire
- En collaboration avec les 9 communes
- Si pas de partenaire privé → pas de projet
- Subventions par RW, Europe et Communes



Partenariat public-privé

- Comité de pilotage représentant :
 - Un maximum de thématiques
 - L'ensemble du territoire
- Pas de décision définitive mais bien une volonté de s'inscrire dans la démarche



Suite des événements

- Réunion lundi 15 décembre 18h à Paliseul :
 - Trouver les thématiques de travail



Informations

Association de projet Lesse et Semois
Grand'Place, 25
6850 Paliseul

Contact :

Corentin Roland

Tel : 061/46.03.44

Mail : lesseetsemois@gmail.com

Site : lesseetsemois.eklablog.com



Merci pour votre participation !



CONCLUSIONS

Monsieur MASSINON, bourgmestre de Gedinne