

Premier appel
A candidature à une fonction de directeur/trice
Dans une école fondamentale ordinaire
Admission au stage

IDENTIFICATION DU POUVOIR ORGANISATEUR ET DE L'ÉCOLE

Coordonnées du PO

Commune de HERBEUMONT / Province de Luxembourg
Adresse : Le Vivy, 13 à 6887 Herbeumont

Coordonnées de l'école

Ecole communale de Herbeumont
Avenue des Combattants, 5c à 6887 Herbeumont

Nombre d'implantations : 3

Adresses des différentes implantations :

- Avenue des Combattants, 5c à 6887 Herbeumont
- Rue de la Pierrée, 2 à 6887 Martilly
- Grand Rue, 4D à 6887 Saint-Médard

Date d'entrée en fonction : contrat du 1 septembre 2021 (présence dès le 15 août 2021)

Nature de l'emploi : emploi définitivement vacant

Contrat : ½ ETP Direction et ½ ETP Classe

Le dossier de candidature doit être envoyé au plus tard pour le **18/06/2021** par recommandé et par mail au Collège du Bourgmestre et échevins, Le Vivy 13 à 6887 Herbeumont ; veronique.magotiaux@herbeumont.be

Divers renseignements complémentaires peuvent être obtenus auprès de Mr Eddy Pirlot, échevin de l'enseignement - 0479/842.231

Le dossier de candidature comportera :

- Une lettre de candidature manuscrite
- Un curriculum vitae
- Une note de motivation dactylographiée précisant comment le candidat conçoit la fonction sur les plans pédagogique, éducatif, relationnel (travail d'équipe) et organisationnel (max 3 pages).

Le cas échéant une copie des attestations de réussite obtenues dans le cadre de la formation initiale des directeurs sera jointe au dossier de candidature.

Destinataire de l'appel : toute personne en interne ou en externe remplissant les conditions

Annexes :

Annexe 1 : Conditions d'accès à la fonction

Annexe 2 : Profil de fonction établi par le PO. Ce profil répond aux exigences de l'article 5 du décret fixant le statut des directeurs et directrices dans l'enseignement.

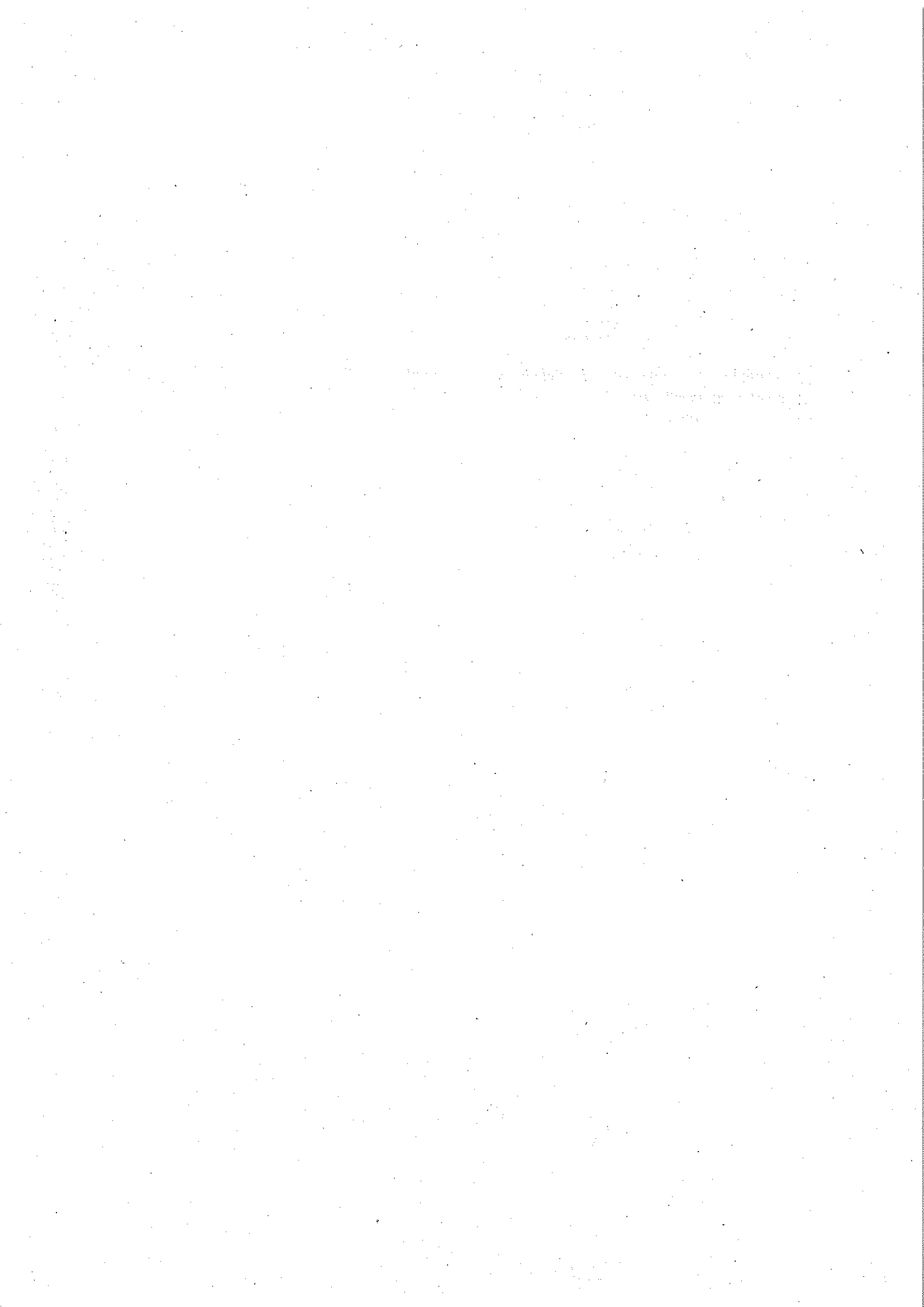
Annexe I : conditions légales d'accès à la fonction

Il s'agit d'un premier appel :

- 1° être porteur d'un titre du niveau supérieur du 1er degré au moins ;
- 2° être porteur d'un titre pédagogique ;
- 3° avoir une ancienneté de service de 3 ans dans l'enseignement ;
- 4° avoir répondu à l'appel à candidatures ;

Les candidats reconnus comme éligibles à une fonction de directeur par la Commission de valorisation de l'expérience dans l'enseignement ne sont pas concernés par les conditions précitées mais par les conditions suivantes :

- 1° Jouir des droits civils et politiques ;
- 2° Satisfaire aux dispositions légales et réglementaires relatives au régime linguistique ;
- 3° Être de conduite irréprochable ;
- 4° Satisfaire aux lois sur la milice ;
- 5° avoir répondu à l'appel à candidatures



Le directeur a une compétence générale de pilotage et d'organisation de l'école. Il assume les responsabilités que son pouvoir organisateur lui confie selon le cadre fixé par la présente lettre de mission, dans la limite des délégations que son pouvoir organisateur lui a données et sous la responsabilité de ce dernier.

1. Les responsabilités du directeur d'école

a. En ce qui concerne la production de sens

- Le directeur explicite régulièrement aux acteurs de l'école quelles sont les valeurs sur lesquelles se fonde l'action pédagogique et éducative, développée au service des élèves, dans le cadre du projet du pouvoir organisateur et donne ainsi du sens à l'action collective et aux actions individuelles, en référence à ces valeurs ainsi qu'aux missions prioritaires et particulières du système éducatif de la Communauté française.
- Le directeur incarne les valeurs fondant l'action pédagogique et éducative, les finalités et objectifs visés dans l'école.
- Le directeur confronte régulièrement les processus et résultats de l'action aux valeurs, finalités et objectifs annoncés.

b. En ce qui concerne le pilotage stratégique et opérationnel global de l'école

- Dans l'enseignement maternel et dans l'enseignement obligatoire, le directeur est le garant des projets éducatif et pédagogique du pouvoir organisateur, définis dans le respect des finalités et des missions prioritaires et particulières du système éducatif de la Communauté française.
- Dans l'enseignement maternel et dans l'enseignement obligatoire, en tant que leader pédagogique et éducatif, le directeur pilote la co-construction du projet d'établissement et du plan de pilotage de l'école, en menant à bien le processus de contractualisation y afférant ainsi que la mise en œuvre collective du contrat d'objectifs (ou le cas échéant, le protocole de collaboration).
- Le directeur endosse le rôle d'interface entre le pouvoir organisateur et l'ensemble des acteurs de l'école.
- Le directeur participe, avec les acteurs de l'école, à la co-construction de la culture d'école, à son développement en cohérence avec les valeurs du système éducatif et celles du Pouvoir organisateur.
- Le directeur endosse le rôle de leader pédagogique et éducatif dans tout processus de décision.
- Le directeur favorise une réflexion stratégique et prospective sur le devenir de l'école.

- Le directeur fait de l'école une organisation apprenante et y encourage l'innovation, notamment didactique et pédagogique.

c. En ce qui concerne le pilotage des actions et des projets pédagogiques

- Le directeur garantit le soutien et l'accompagnement du parcours scolaire de chacun des élèves et leur orientation positive.
- Le directeur favorise un leadership pédagogique partagé.
- Le directeur assure le pilotage pédagogique de l'établissement.
- Dans le cadre du leadership pédagogique partagé, le directeur se fait rendre compte des missions déléguées et les réoriente si nécessaire.
- Dans le cadre du pilotage pédagogique de l'école, le directeur met en place des régulations constantes et des réajustements à partir d'évaluations menées sur base des indicateurs retenus.
- Le directeur assure la collaboration de l'équipe éducative avec le Centre psycho-médico-social.
- Le directeur développe des collaborations et des partenariats externes à l'école, notamment avec d'autres écoles.
- Le directeur coopère avec les acteurs et les instances institués par la Communauté française et par sa Fédération de pouvoirs organisateurs ou son pouvoir organisateur.
- Le directeur représente le pouvoir organisateur auprès des services du Gouvernement et du service général de l'Inspection.

d. En ce qui concerne la gestion des ressources et des relations humaines

- Le directeur organise les services de l'ensemble des membres du personnel, coordonne leur travail, fixe les objectifs dans le cadre de leurs compétences et des textes qui régissent leur fonction. Il assume, en particulier, la responsabilité pédagogique et administrative de décider des horaires et attributions des membres du personnel.
- Dans l'enseignement maternel et dans l'enseignement obligatoire, le directeur développe avec l'équipe éducative une dynamique collective et soutient le travail collaboratif dans une visée de partage de pratiques et d'organisation apprenante.
- Le directeur collabore avec le pouvoir organisateur pour construire une équipe éducative et enseignante centrée sur l'élève, son développement et ses apprentissages.
- Le directeur soutient le développement professionnel des membres du personnel.
- Le directeur accompagne les équipes éducatives dans les innovations qu'elles mettent en œuvre et le changement.
- Le directeur veille à l'accueil et à l'intégration des nouveaux membres du personnel ainsi qu'à l'accompagnement des personnels en difficulté.
- Le directeur veille, le cas échéant, à la bonne organisation de la Commission Paritaire Locale.

- Le directeur est le représentant du pouvoir organisateur auprès des Services du Gouvernement.
- Le directeur peut nouer des contacts avec le monde économique et socioculturel local de même qu'avec des organismes de protection de la jeunesse, d'aide à l'enfance et d'aide à la jeunesse.
- Le directeur participe, le cas échéant avec le pouvoir organisateur, aux procédures de recrutement des membres du personnel.
- Le directeur évalue les membres du personnel et en rend compte au pouvoir organisateur.
- Dans le cadre du soutien au développement professionnel, individuel et collectif, des membres du personnel, le directeur :
 - construit avec eux un plan de formation collectif pour l'école ;
 - les motive et les accompagne (en particulier les enseignants débutants) ;
 - mène avec eux des entretiens de fonctionnement ;
 - les aide à clarifier le sens de leur action ;
 - participe à l'identification de leurs besoins de formation et en leur facilitant l'accès à la formation en cours de carrière dans le cadre du plan de formation de l'école ;
 - valorise l'expertise des membres du personnel ;
 - soutient leurs actions tant à l'intérieur qu'à l'extérieur de l'école ;
 - permet aux membres du personnel l'expérimentation de nouvelles pratiques professionnelles, dans le respect du projet pédagogique du pouvoir organisateur.
- Le directeur stimule l'esprit d'équipe.
- Le directeur constitue dans l'école une équipe de direction et l'anime.
- Le directeur met en place une dynamique collaborative favorisant le partage, la concertation, et la construction collective.
- Le directeur renforce la démocratie scolaire en impliquant les acteurs de l'école dans la construction et la régulation du vivre ensemble.
- Le directeur développe dans l'école les conditions d'un climat relationnel positif et du respect mutuel.
- Le directeur assure les relations de l'école avec les élèves, les parents et les tiers ; dans ce cadre, il développe l'accueil et le dialogue.
- Le directeur veille à une application juste et humaine aux élèves du règlement d'ordre intérieur et des éventuelles sanctions disciplinaires.
- Le directeur prévient et gère les conflits, en faisant appel, le cas échéant, à des ressources externes.

e. En ce qui concerne la communication interne et externe

- Le directeur recueille et fait circuler de l'information en la formulant de manière adaptée et au moyen des dispositifs adéquats à l'attention, respectivement, du pouvoir organisateur, des membres du personnel, des élèves, et s'il échet, des parents et des

agents du Centre psycho-médico-social, ainsi qu'en tant qu'interface, avec les partenaires et interlocuteurs extérieurs.

- Le directeur gère la communication extérieure de l'école, en ce compris les relations avec les médias, dans la limite des délégations qui lui ont été données, et en accord avec le P.O.
- Le directeur construit des dispositifs de communication entre les acteurs de l'école et avec les partenaires de l'école.
- Le directeur rassemble, analyse et intègre l'information.

f. En ce qui concerne la gestion administrative, financière et matérielle de l'école

- Le directeur veille au respect des dispositions légales et réglementaires.
- Le directeur assure la gestion du budget pour lequel il a reçu délégation, en vue de parvenir à un fonctionnement optimal de l'école et à la réalisation de ses objectifs.
- Le directeur objective les besoins de l'école en infrastructures et en équipement pédagogique, technique et informatique nécessaires à son fonctionnement ; il en informe le pouvoir organisateur.
- Le directeur veille à la gestion et l'entretien des bâtiments, des infrastructures et des équipements scolaires, pour lesquels il a reçu délégation.

g. En ce qui concerne la planification et gestion active de son propre développement professionnel

- Le directeur s'enrichit continûment de nouvelles idées, compétences et connaissances.
- Le directeur a des entretiens de fonctionnement réguliers avec le pouvoir organisateur ou les délégués de celui-ci, en référence à sa lettre de mission et à son auto-évaluation.
- *Le directeur auto-évalue régulièrement son fonctionnement professionnel et en tire de nouvelles lignes d'action ou de comportement.*

2. Les compétences comportementales et techniques nécessaires à l'exercice des responsabilités du directeur

1° En ce qui concerne les compétences comportementales

- Être cohérent dans ses principes, ses valeurs et son comportement, avoir le sens de l'intérêt général et respecter la dignité de la fonction.
- Être capable de fédérer des équipes autour de projets communs et de gérer des projets collectifs.
- Être capable d'accompagner le changement.
- Être capable de prendre des décisions et de s'y tenir après avoir instruit la question à trancher et/ou au terme d'un processus participatif.

- Avoir une capacité d'observation objective et d'analyse du fonctionnement de son école en vue, le cas échéant, de dégager des pistes d'action alternatives.
- Avoir le sens de l'écoute et de la communication, être capable de manifester de l'empathie, de l'enthousiasme et de la reconnaissance.
- Connaître les missions prioritaires et particulières définies pour le système éducatif de la Communauté française, ses enjeux pédagogiques et éducatifs et y adhérer.
- Adhérer aux projets éducatif et pédagogique de son pouvoir organisateur et être à même de les porter loyalement.
- Être capable de déléguer.
- Être capable de prioriser les actions à mener.
- Savoir échanger, négocier et convaincre dans le respect de ses interlocuteurs.
- Maîtriser les techniques de la communication tant orale qu'écrite.
- Faire preuve d'assertivité.
- Savoir prendre du recul par rapport aux événements et prioriser ses propres activités.
- Savoir penser de manière innovante en apportant des idées novatrices et créatives.
- Faire preuve de maîtrise de soi, savoir gérer son stress et ses émotions.
- Être capable d'observer le devoir de réserve.

2° En ce qui concerne les compétences techniques

- Avoir la capacité de lire et comprendre un texte juridique.
- Disposer de compétences pédagogiques et montrer un intérêt pour la recherche en éducation adaptée au niveau d'enseignement concerné.
- Être capable de gérer des réunions.
- Être capable de gérer des conflits.
- Être capable de piloter l'implémentation du numérique dans les dispositifs d'enseignement et de gouvernance, dans le cadre du développement de l'environnement numérique de son école et de l'enseignement en Communauté française ainsi que pouvoir utiliser les outils informatiques de base.
- Avoir des compétences de gestion des ressources financières et des infrastructures de l'école.

